

3H	Durée	Concours externe d'assistant ingénieur BAP E «gestionnaire de parc informatique et télécommunications»	Centre organisateur : Université Joseph Fourier
4	Coefficient	Epreuve d'admissibilité : étude d'un dossier technique	SESSION 2006

Consignes générales

- Ce sujet comporte 22 pages (y compris celle-ci) numérotées de 1 à 22. Assurez-vous que vous êtes en possession de la totalité du sujet avant de commencer l'épreuve (dans le cas contraire demandez en un autre aux surveillants).

- Votre identité ne doit figurer que dans la partie supérieure de la copie double et votre nom et prénom sur chaque page du sujet mis à votre disposition (page 1 à 22).

- Toute mention d'identité (nom, initiales, signature ...) ou tout signe distinctif porté sur toute ou partie du sujet que vous remettrez en fin d'épreuve mènera à l'annulation pure et simple de votre épreuve.

- Le candidat devra rendre l'intégralité du sujet non dégradé dans la copie double.

Consignes du jury

L'usage de la calculatrice ou tout autre document ou matériel est interdit.

Ne pas écrire au crayon de papier.

Les réponses doivent obligatoirement être faites sur les feuilles du sujet dans les cadres prévus.

Il est conseillé de lire entièrement le sujet du dossier technique avant de commencer à répondre aux questions.

Pour le QCM, cocher une case et une seule.

Barème sur 200 :

I	Dossier technique	140
II	QCM	60

I Dossier technique

Mise en situation

Dans cette première partie d'exercice, nous allons étudier le réseau (domaine.fr) d'un établissement. Ce réseau est constitué de différents VLAN ainsi que de 3 routeurs. Ce réseau sert :

- à interconnecter des postes de travail de type PC Windows ou Unix,
- à interconnecter des serveurs Unix et/ou Windows, avec en particulier le serveur DNS (dns.domaine.fr), le serveur de boîtes aux lettres (mel.domaine.fr), le serveur www (web.domaine.fr), le serveur cache web (cache.domaine.fr) 152.27.59.66 et un serveur smtp (smtp.domaine.fr) 152.27.59.130
- à fournir une connectivité vers l'Internet

Découverte du réseau

L'administrateur dispose d'un poste de travail (poste1) connecté sur le VLAN « administratif ».

Quelques commandes en ligne exécutées sur ce poste, dont le résultat est donné ci-dessous, vont permettre de découvrir l'architecture du réseau.

```
[root@poste1 ~]# ifconfig
eth0      Lien encap:Ethernet  HWaddr 00:05:5D:6E:87:48
          inet addr:152.27.58.244  Bcast:152.27.58.255
          Masque:255.255.255.0
UP BROADCAST RUNNING MULTICAST  MTU:1500  Metric:1
RX packets:33719 errors:0 dropped:0 overruns:0 frame:0
TX packets:16805 errors:0 dropped:0 overruns:0 carrier:0
collisions:0 lg file transmission:1000
RX bytes:27485249 (26.2 MiB)  TX bytes:17483127 (16.6 MiB)
Interruption:10 Adresse de base:0xe800

Lien encap:Boucle locale
inet addr:127.0.0.1  Masque:255.0.0.0
UP LOOPBACK RUNNING  MTU:16436  Metric:1
RX packets:14 errors:0 dropped:0 overruns:0 frame:0
TX packets:14 errors:0 dropped:0 overruns:0 carrier:0
collisions:0 lg file transmission:0
RX bytes:888 (888.0 b)  TX bytes:888 (888.0 b)

[root@poste1 ~]# traceroute mel.domaine.fr
traceroute to mel (152.27.59.18), 30 hops max, 38 byte packets
 1 r1-a (152.27.58.254) 0.640 ms 0.424 ms 0.383 ms
 2 r2-a (152.27.32.229) 0.853 ms 0.716 ms 0.693 ms
 3 r3-a (152.27.32.233) 1.078 ms 0.931 ms 0.908 ms
 4 mel (152.27.59.18) 0.757 ms 0.712 ms 0.658 ms

[root@poste1 ~]# traceroute web.domaine.fr
traceroute to web (152.27.59.50), 30 hops max, 38 byte packets
 1 r1-a (152.27.58.254) 0.600 ms 0.404 ms 0.300 ms
 2 r2-a (152.27.32.229) 0.851 ms 0.710 ms 0.690 ms
 3 r3-a (152.27.32.233) 1.070 ms 0.930 ms 0.900 ms
 4 web (152.27.59.50) 0.757 ms 0.712 ms 0.658 ms
```

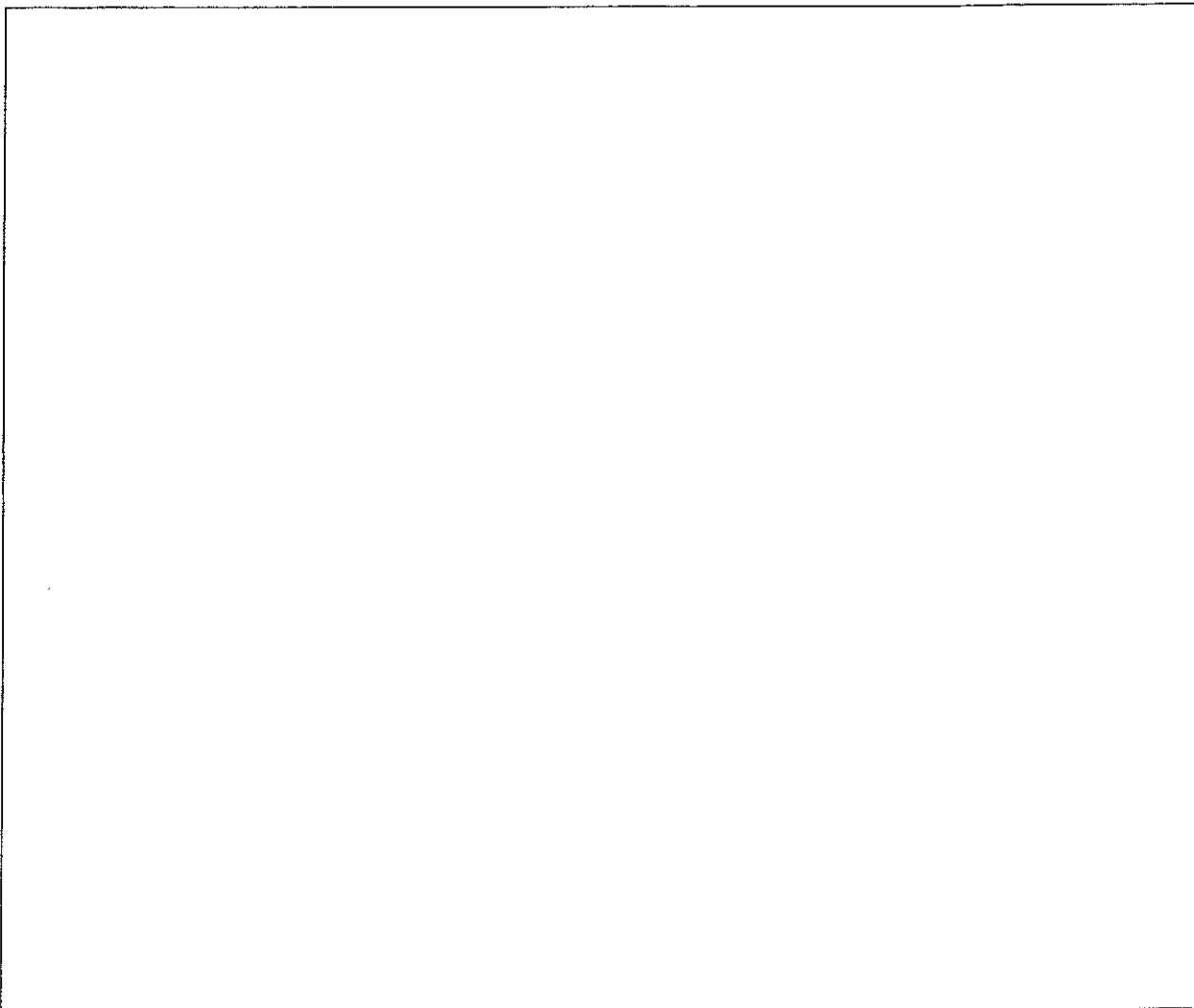
```
[root@postal ~]# traceroute dns.domaine.fr
traceroute to dns (152.27.59.100), 30 hops max, 38 byte packets
 1 r1-a (152.27.58.254) 0.540 ms 0.324 ms 0.283 ms
 2 r2-a (152.27.32.229) 0.823 ms 0.706 ms 0.683 ms
 3 r3-a (152.27.32.233) 1.078 ms 0.931 ms 0.908 ms
 4 dns (152.27.59.100) 0.757 ms 0.712 ms 0.658 ms
```

Pour finir, la table de routage du routeur r2-a est la suivante :

Destination	Passerelle	Genmask	Use Iface
Default	152.27.32.238	0.0.0.0	eth5
152.27.59.0	152.27.32.233	255.255.255.224	eth4
152.27.59.32	152.27.32.233	255.255.255.224	eth4
152.27.59.64	*	255.255.255.224	eth3
152.27.59.96	152.27.32.233	255.255.255.224	eth4
152.27.59.128	*	255.255.255.128	eth2
152.27.58.0	152.27.32.230	255.255.255.0	eth1

Question 1

A partir des éléments ci-dessus, veuillez établir dans le cadre ci-dessous le schéma de principe du réseau.



Question 2

Veillez reporter, en les entourant d'une ligne pointillée, sur le schéma précédent (question 1) tous les postes/serveurs que vous avez identifiés.

Question 3

Veillez reporter, en les soulignant, sur le schéma précédent (question 1) les adresses IP de toutes les interfaces réseau que vous avez identifiées.

Question 4

Donner tous les préfixes des réseaux que vous pouvez identifier de manière sûre, sous la forme a.b.c.d/x

Question 5

Quelle est l'adresse MAC de l'interface Ethernet du poste1?

Question 6

A quoi correspond l'interface lo du poste1?

Question 7

Qu'est-ce qu'une zone DMZ ? Identifiez les éléments qui pourraient faire partie de cette zone.

Question 8

L'administrateur doit tester rapidement si le serveur web est accessible et si le service http fonctionne. Comment peut-il procéder à partir de poste sachant qu'il est en mode ligne de commande uniquement ?

Question 9

Que contient la ruche suivante dans la base de registres d'un poste Windows XP ?
[HKEY_LOCAL_MACHINE\SOFTWARE\Microsoft\Windows\CurrentVersion\Run]

Question 10

A partir de la syntaxe de la commande net use ci-dessous, et de l'extrait du fichier smb.conf (serveur Samba) du serveur web.domaine.fr ci-après, écrivez la ligne de commande permettant de monter un « disque réseau » de ce serveur web sur un poste Windows du réseau « administratif ».

```
NET USE [nom de périph.]*] [\\Ordinateur\Partage[volume] [mot de passe | *]]
[USER:[nom de domaine\[nom d'utilisateur]
[USER:[nom de domaine avec points\[nom d'utilisateur]
[SMARTCARD]
[/SAVECARD]
[/DELETE] | [PERSISTENT:{YES | NO}]]]
NET USE [nom de périphérique | *] [mot de passe | *] [/HOME]
NET USE [/PERSISTENT:{YES | NO}]
```

```

[global]
## Browsing/Identification ##
# Change this to the workgroup/NT-domain name your Samba server will part
# of
workgroup = domaine.fr

# server string is the equivalent of the NT Description field
server string = %h server (Samba %v)

##### Authentication #####

# "security = user" is always a good idea. This will require a Unix account
# in this server for every user accessing the server. See
# /usr/share/doc/samba-doc/html/docs/serverType.html in the samba-doc
# package for details.
security = user
# You may wish to use password encryption. See the section on
# 'encrypt passwords' in the smb.conf(5) manpage before enabling.
encrypt passwords = yes
smb passwd file = /etc/samba/smbpasswd

===== Share Definitions =====
#[homes]
# comment = Home Directories
# browsable = no
# By default, the home directories are exported read-only. Change next
# parameter to 'yes' if you want to be able to write to them.
# writable = no
# File creation mask is set to 0700 for security reasons. If you want to
# create files with group=rw permissions, set next parameter to 0775.
# create mask = 0700
# Directory creation mask is set to 0700 for security reasons. If you want
# to create dirs. with group=rw permissions, set next parameter to 0775.
# directory mask = 0700

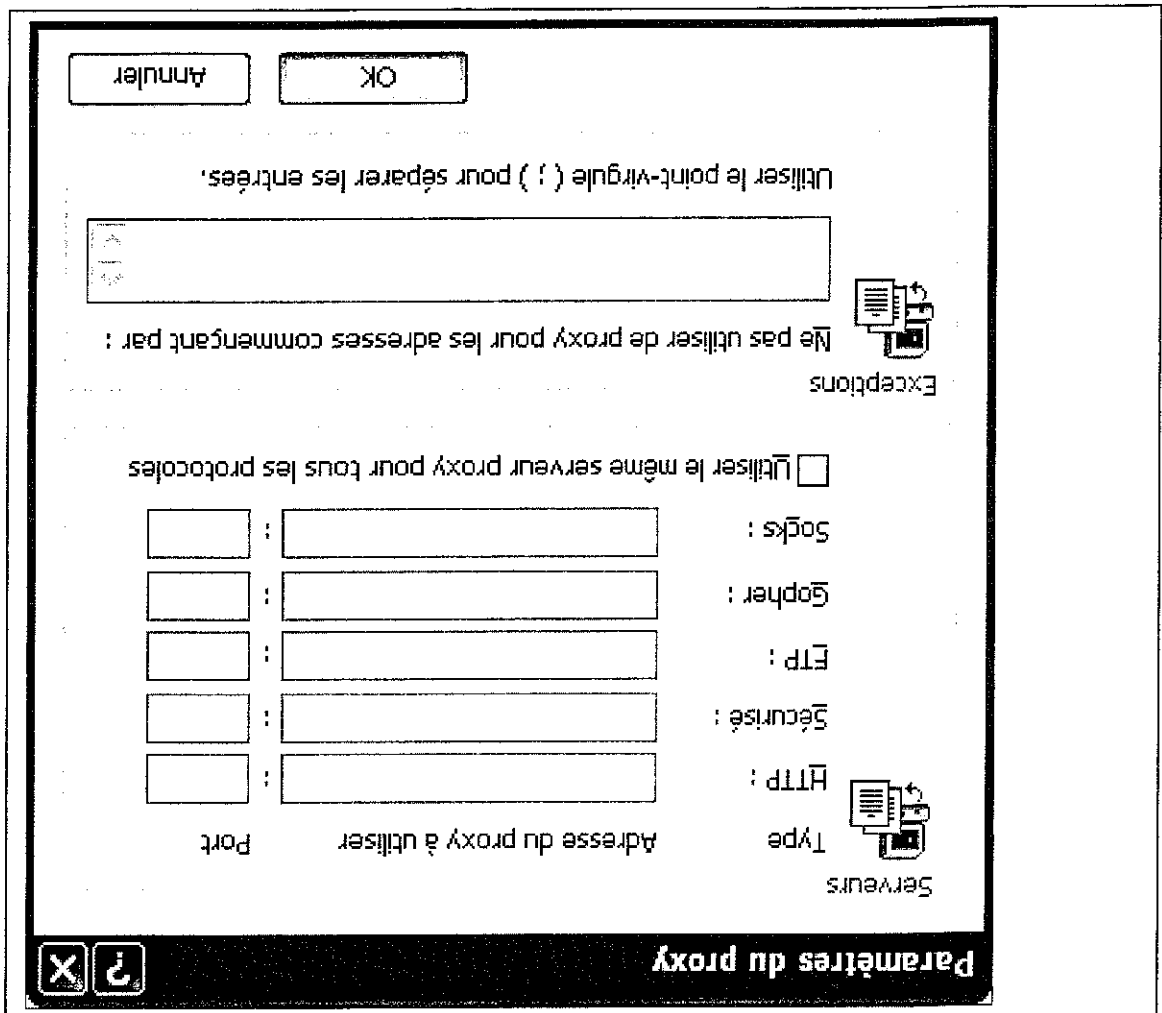
[web]
comment = Doc Web
path = /var/www
browsable = yes
writable = yes
valid users = webmaster
create mode = 0775
directory mode = 0775

```

smb.conf (extra)

Question 11

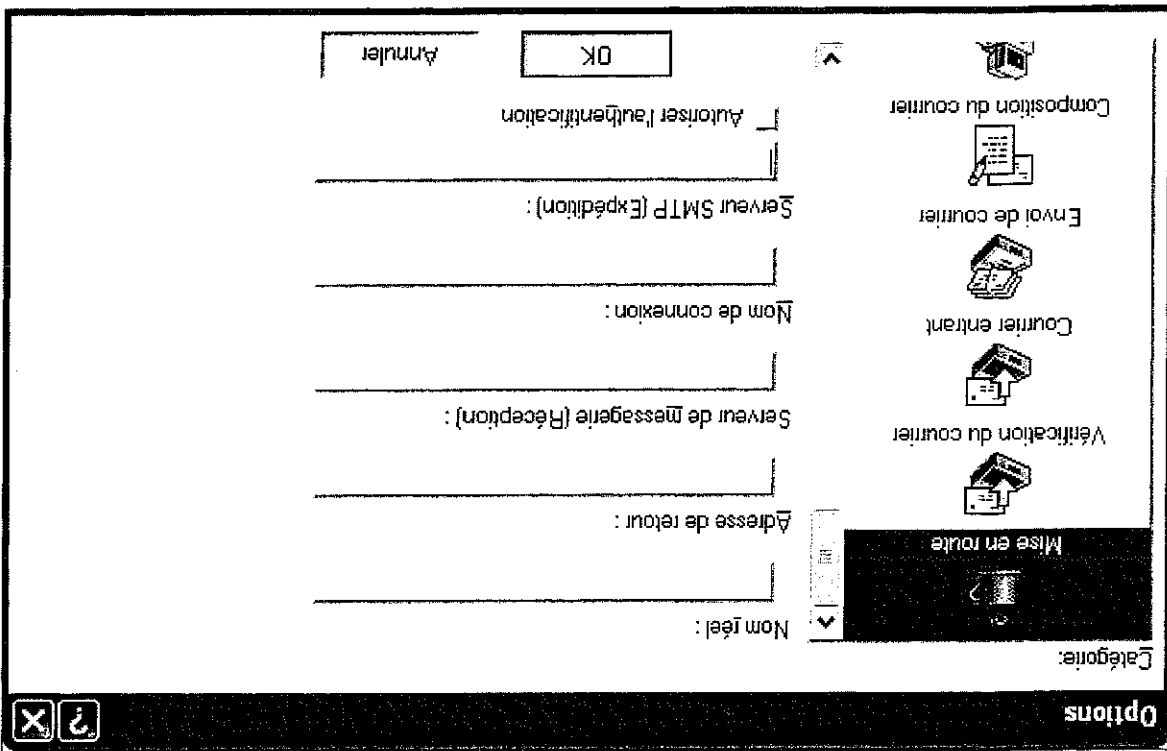
Vous êtes sur un poste client Windows XP, qui n'a pas de connexion directe sur internet. Remplir les champs suivants pour pouvoir naviguer sur la toile :

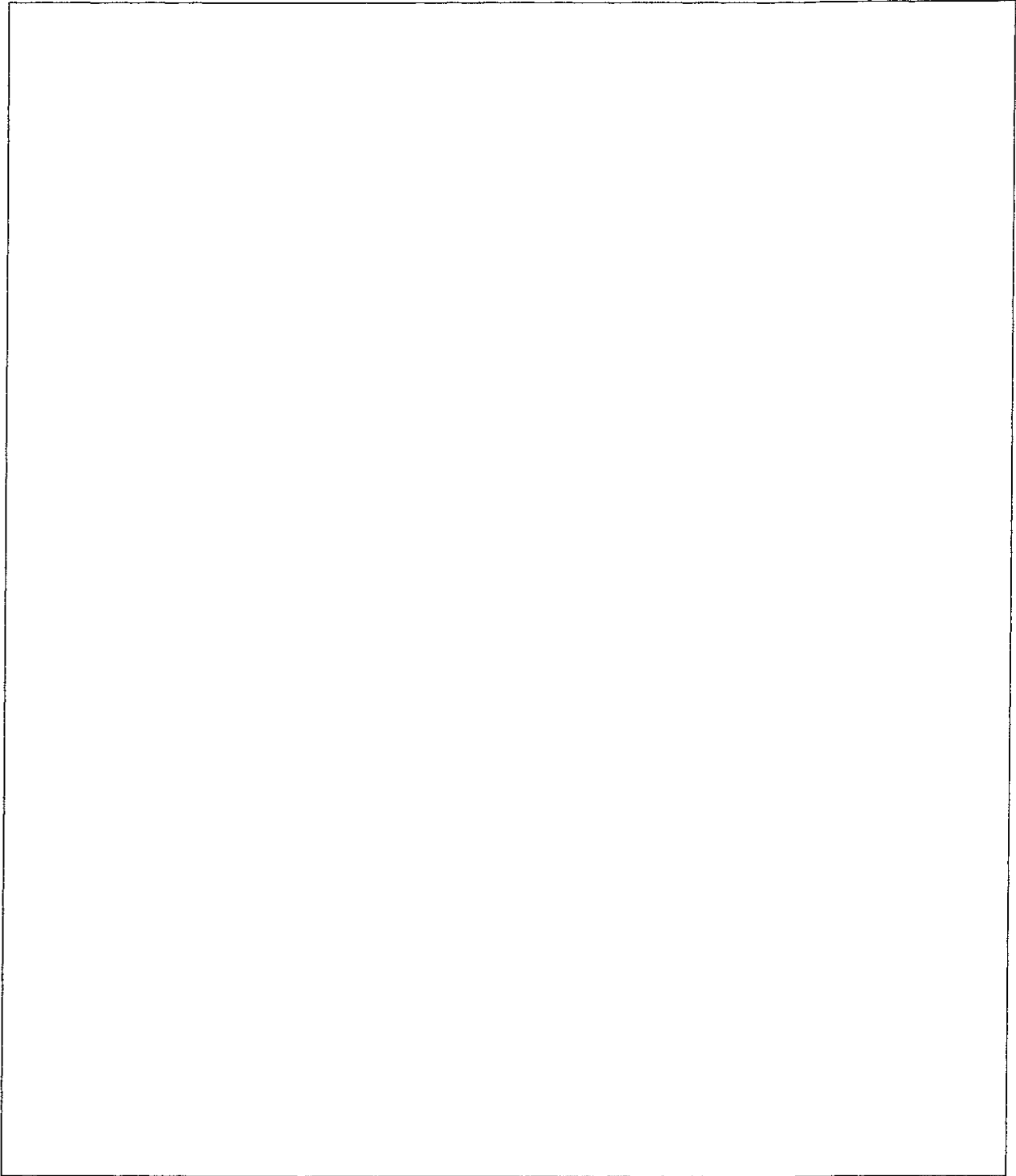


Question 12

Configuration d'un client de messagerie sur le même poste que celui de la question 11 précédente

Veillez remplir les champs suivants pour l'utilisateur webmestre@domaine.fr, dont la boîte est hébergée sur le serveur mel.domaine.fr :





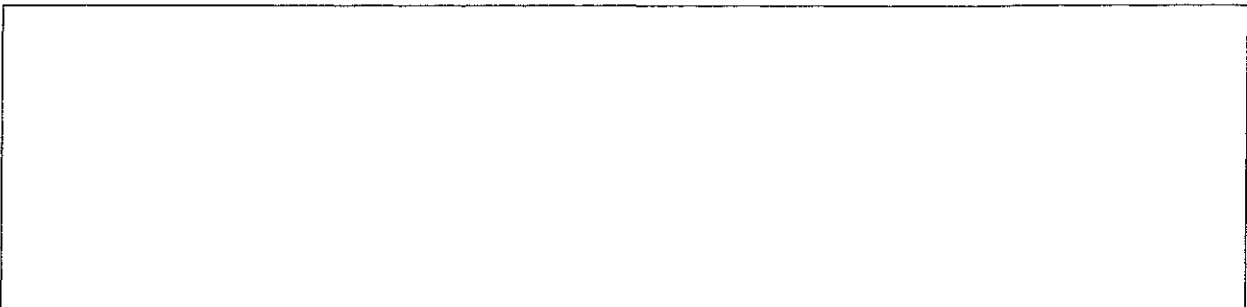
L'établissement possède une charte informatique connue de tous, toutefois vous devez établir une note de service d'une dizaine de lignes pour rappeler le bon usage du courrier électronique.

Question 13

NOM ET PRENOM DU CANDIDAT :

Question 14

L'administrateur ne peut pas envoyer de courriel à partir de poste1.
En vous aidant du résultat affiché des 2 commandes suivantes, établissez un diagnostic.



```

[root@postel ~]# mailq
-Queue ID--Size--Arrival Time-----Sender/Recipient-----
5B3E0315AC 479 Thu Jun 8 16:25:53 root@postel.domaine.fr
(Host or domain name not found. Name service error for name=smtpl.domaine.fr
type=MX: Host not found, try again)
root@postel.domaine.fr
-- 0 Kbytes in 1 Request.

```

```

[root@postel ~]# man mailq
MAILQ(1)
BSD Reference Manual

```

```

NAME
mailq - print the mail queue

```

```

SYNOPSIS
mailq [-v]

```

DESCRIPTION

```

Mailq prints a summary of the mail messages queued for future
delivery.

```

```

The first line printed for each message shows the internal identifier
used on this host for the message, the size of the message in bytes, the
date and time the message was accepted into the queue, and the envelope
sender of the message. The second line shows the error message that
caused this message to be retained in the queue; it will not be present
if the message is being processed for the first time. The following
lines show message recipients, one per line.

```

```

Mailq is identical to `sendmail -bp'.

```

```

The options are as follows:

```

```

-v      Print verbose information. This adds the priority of the
message and a single character indicator ('+' or blank) indicating
whether a warning message has been sent on the first line of the

```

message. Additionally, extra lines may be intermixed with the recipients indicating the "controlling user" information;

this shows who will own any programs that are executed on behalf of this message and the name of the alias this command expanded from, if any. The mailq utility exits 0 on success, and >0 if an error occurs.

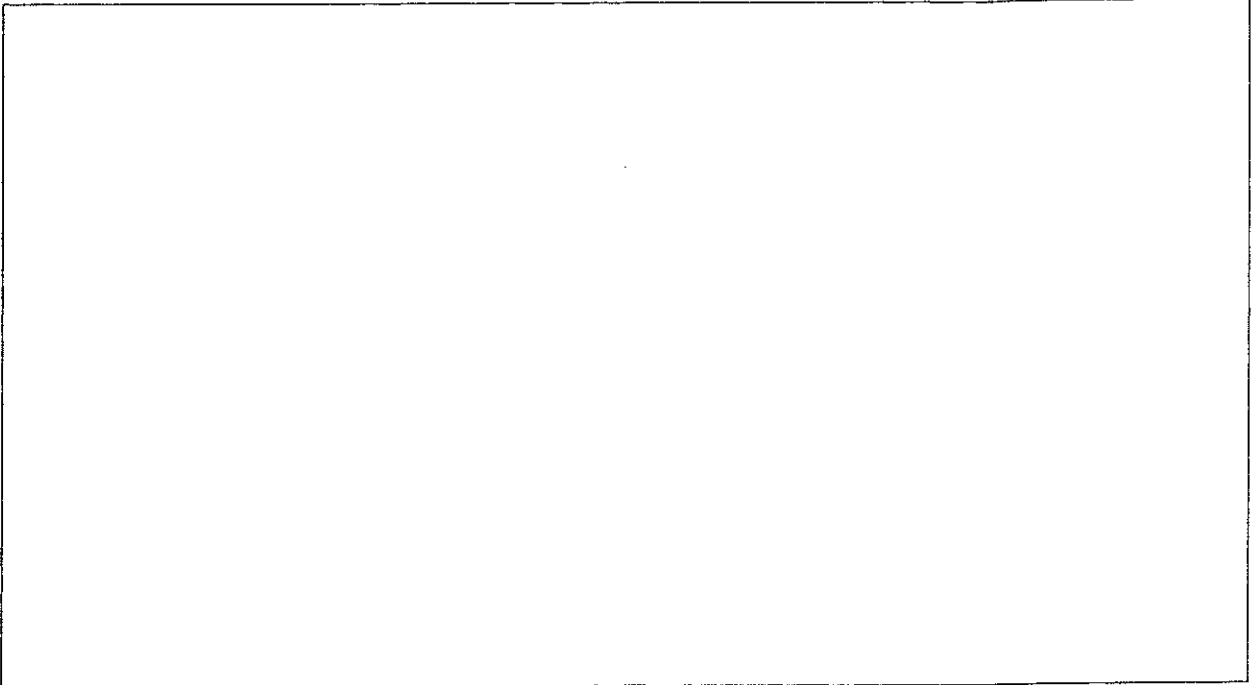
SEE ALSO
sendmail(8)

HISTORY
The mailq command appeared in 4.0BSD.

4th Berkeley Distribution
May 19, 1998

Question 15

Vous avez découvert que le poste 152.27.58.200 est corrompu. Vous décidez de lui refuser l'accès à votre site web. Indiquez dans le cadre les modifications aux directives à effectuer sur le fichier httpd.conf du serveur web.domaine.fr (serveur Apache) dont l'extrait figure ci-dessous.



httpd.conf (extrait)

```
#  
# DocumentRoot: The directory out of which you will serve your  
# documents. By default, all requests are taken from this directory, but  
# symbolic links and aliases may be used to point to other locations.
```

```

#
DocumentRoot "/var/www"
#
# Each directory to which Apache has access, can be configured with respect
# to which services and features are allowed and/or disabled in that
# directory (and its subdirectories).
#
# First, we configure the "default" to be a very restrictive set of
# permissions.
#<Directory />
# Options FollowSymLinks
# AllowOverride None
#</Directory>
#<Directory />
# Options -All-Multiviews
AllowOverride None
<IfModule mod_access.c>
    order deny,allow
    Deny from all
</IfModule>
#</Directory>
# This should be changed to whatever you set DocumentRoot to.
#<Directory "/var/www">
# This may also be "None", "All", or any combination of "Indexes",
# "Includes", "FollowSymLinks", "ExecCGI", or "Multiviews".
# Note that "Multiviews" must be named *explicitly* --- "Options All"
# doesn't give it to you.
# Options -Indexes FollowSymLinks Multiviews
# This controls which options the .htaccess files in directories can
# override. Can also be "All", or any combination of "Options", "FileInfo",
# "AuthConfig", and "Limit"
# AllowOverride None
# Controls who can get stuff from this server.
#
Order allow,deny
Allow from all
</Directory>
<Directory /var/www/siteweb1>
Order deny,allow
Deny from all
Allow from 152.77.60 152.77.61 152.77.62 152.77.63 152.77.64 152.77.65
152.77.66 152.77.67 152.77.68 152.77.69 152.77.70

```

```
</Directory>
```

```
<Directory /var/www/siteweb1/administration>
```

```
AuthName identification
```

```
AuthUserFile /usr/local/apache/conf/htpasswd-users
```

```
AuthType Basic
```

```
<Limit GET POST>
```

```
require user webmestre
```

```
</Limit>
```

```
</Directory>
```

Question 16

On considère le fichier personnes, contenant les deux enregistrements suivants :

```
webmestre:100:40:julie:Lescaut:mel.domaine.fr:monmotdepasse  
utilisateur:101:41:Jean:Dupont:mel.domaine.fr:motdepasseutil1
```

16.1 Avec en entrée le fichier personnes ci-dessus, quelle est la commande pour exécuter le script do_it.sh ci-dessus ?

16.2 Avec le fichier personnes ci-dessus, quelles sont les actions réalisées et les résultats de ce script ?

Actions :

Résultats :

```

#!/bin/sh
#do it.sh
rm -f ./a_lancer.sh
clear
while read ligne
do
if test "$r$ligne" = r
then
echo "(Ligne vide ignoree)";
else
login=`echo $ligne|cut -d":" -f1`
echo " creation de "
echo "$login"
uid=`echo $ligne|cut -d":" -f2`
prenom=`echo $ligne|cut -d":" -f4`
nom=`echo $ligne|cut -d":" -f5`
groupe=`echo $ligne|cut -d":" -f3`
mdp=`echo $ligne|cut -d":" -f7`
echo "useradd -u $uid -c $prenom.$nom -g $groupe -m -d /home/$login -s \
/bin/false $login" >>./a_lancer.sh
echo "rm -fr /home/$login/tmp" >>./a_lancer.sh
echo "echo $mdp|passwd --stdin $login" >>./a_lancer.sh
echo "/usr/local/sbin/popauth -user $login $mdp" >>./a_lancer.sh
echo "echo \"#\">>./a_lancer.sh
fi
done
chmod 700 ./a_lancer.sh
clear
cat ./a_lancer.sh

```

II QCM

Cocher une seule case par question Bonne réponse = 1 point,
 pas de réponse = 0 point, Mauvaise réponse ou réponse ambiguë = -1 point
 La note globale du QCM ne pourra pas être négative

1. UML est :
 - Un système d'exploitation
 - Un langage machine
 - Un langage de modélisation objet
 - Un type de réseau
2. L'enregistrement de type MX dans un serveur de nom est :
 - Un pointeur vers le DNS secondaire
 - Le nom de l'administrateur
 - Un serveur de fichiers
 - Le nom d'un serveur de messagerie
3. Parmi ces termes, lequel ne concerne pas la téléphonie :
 - PABX
 - CPP
 - RNIS
 - DECT
4. Par quelle adresse IP désigne-t-on son propre ordinateur (adresse de boucle locale) ?
 - 0.0.0.0
 - 1.1.1.1
 - 127.0.0.1
 - 1.2.3.4
5. Sous Unix, *bash* est :
 - Une commande de backup
 - Une commande d'exécution retardée
 - Un fichier de configuration du shell
 - Un interpréteur de commandes
6. Le DIT est :
 - L'arbre de nommage d'un annuaire LDAP
 - Une entrée dans un annuaire LDAP
 - Un serveur LDAP
 - Une entrée qui se trouve à la racine d'un annuaire
7. Une authentification à 2 facteurs comporte :
 - login et mot de passe (mdp)
 - accès sur 2 serveurs
 - double saisie du mdp
 - login/mdp et autre contrôle

8. On déclare à la CNIL :
 un nouveau réseau
 un traitement de données nominatives
 un nom de domaine
 un logiciel libre installé
9. La voix sur IP, c'est :
 le téléphone sur un réseau informatique
 le téléchargement de fichiers « son »
 un protocole de routage
 un langage de signalisation
10. Quel est le service qui correspond au port 25 :
 DHCP
 SSH
 IMAP
 SMTP
11. L'enregistrement CNAME dans un DNS est :
 un pointeur vers le DNS secondaire
 le nom de l'administrateur
 l'ajout d'un surnom à une machine
 le nom de domaine
12. Parmi les langages suivants, lequel permet l'exécution d'une application sur le poste client :
 PHP
 javascript
 JSP
 CGI
13. Unix est un système :
 Mono-utilisateur, mono-tâche
 Mono-utilisateur, multi-tâche
 Multi-utilisateur, mono-tâche
 Multi-utilisateur, multi-tâche
14. Le format GIF est plus compact que :
 JPG
 PNG
 BMP
15. L'adresse MAC est propre à :
 Une machine
 Un utilisateur
 Un sous-réseau
 Une carte réseau

16. Windows XP est un système :
 Mono-utilisateur, mono-tâche
 Mono-utilisateur, multi-tâche
 Multi-utilisateur, mono-tâche
 Multi-utilisateur, multi-tâche
17. Les registres généraux du processeur permettent de :
 Stocker de l'information
 Manipuler de l'information
 Accéder à la mémoire centrale
 Exécuter des instructions
18. Le cache mémoire du processeur sert à :
 Optimiser l'affichage écran
 Optimiser les calculs
 Accélérer les transferts vers la RAM
 Augmenter la fréquence d'horloge
19. Le protocole FTP permet de :
 Relier deux ordinateurs entre eux
 Envoyer / recevoir des fichiers
 Prendre le contrôle d'une machine distante
 Faire du telnnet
20. La norme des cartes réseau permettant le boot à distance s'appelle :
 PXS
 PXE
 NBT
 PCB
21. Lequel de ces produits permet le partage de fichiers Unix/Windows :
 SAMBA
 SMBAD
 NetBios
 NTFS
22. Laquelle parmi les commandes suivantes permet au propriétaire du répertoire d'avoir un contrôle total et unique sur ce répertoire (rep1) :
 chmod rep1 /G user1:F
 chmod u=rwx rep1
 chmod 600 rep1
 chmod u+trwx,g-rwx,o-rwx rep1
23. Laquelle parmi les abréviations suivantes ne définit pas un support physique :
 UTP
 STP
 UDP
 coaxial fin

24. En cas de reproduction illécite de logiciel commercial, qui supporte la condamnation pénale ?
 l'éditeur du logiciel
 le distributeur du logiciel
 le titulaire de la licence du logiciel
 l'auteur de la copie illécite
25. Le CERT est un organisme qui s'occupe principalement de :
 Sécurité
 Normalisation
 Qualité
 Garantir les libertés individuelles
26. A qui le responsable du service de messagerie peut-il divulguer le contenu d'une correspondance électronique ?
 à son supérieur hiérarchique
 au président de l'université
 au délégué syndical
 à l'autorité judiciaire
27. Compléter la requête suivante, pour classer le résultat par ordre alphabétique des prénomms des utilisateurs :

```

"select user.nom, user.prenom, machine.adr_ip
from user, machine where user.id = machine.user"
group by user.id
and user.nom is not null
order by user.prenom DESC
order by user.prenom ASC

```
28. Sous Unix, que désigne cronstab :
 Un spyware pour Linux
 Une liste de tâches planifiées
 Un fichier de démarrage
29. Sous Unix, comment se nomme le bloc de démarrage maître d'un disque de PC ?
 LLO
 MBR
 VMLINUZ
 GRUB
30. Sous Windows, sélectionner la clé existant réellement dans la base de registre :
 HKKEY_network
 HKKEY_users
 HKKEY_local_msoftware
 HKKEY_current_process

31. Une base de données contenant des informations nominatives doit être déclarée à :

- La CNIL
- Le CSA
- L'INPI
- Le Ministère de l'Éducation nationale

32. La requête

```

(select article_numero from article where article_numero >
(select article_numero from article where article_numero = '100'))
    
```

- Donne la liste des numéros des articles dont le prix est supérieur à 100
- Donne la liste des numéros des articles dont le prix est supérieur à 100
- Donne la liste des prix des articles
- Donne le numéro de l'article dont le numéro est 100

33. Quel est le rôle du DHCP ?

- télécharger une application
- distribuer des adresses IP
- diagnostiquer des problèmes réseau
- émettre une alarme réseau

34. Quel est le mot de passe le plus sûr parmi les suivants ?

- [0tem-magiQue]
- Anticonstitutionnellement
- 9834958734592014689654
- AuRevoirMerci

35. Comment incrémenter un compteur "cpt" en langage C ?

- cpt=I++;
- cpt+=I;
- cpt+=cpt;
- cpt+=I=cpt;

36. A quoi sert le protocole SSH ?

- à chiffrer des documents
- à faire des tunnels chiffrés
- à afficher des pages Web plus rapidement
- à administrer les ports d'un routeur

37. Quel est le service qui correspond au port 80 ?

- http
- ssh
- smtp
- telnet

38. Quel est le protocole permettant la résolution d'adresse MAC en adresse IP ?
- arp
smtp
rarp
imap
39. Quel protocole permet l'envoi de courrier électronique ?
- pop3
sntp
smtp
arp
40. Qu'appelle-t-on SGBD ?
- Une base de données
Un logiciel
Un système de sécurité
Un langage
41. Quelle est la norme qui garantit l'exécution d'une application Unix sous n'importe quel Unix ?
- Linux
Multix
Posix
AIX
42. 802.11b est utilisé pour :
- Un réseau multimédia
Un réseau sans fil
Un réseau Bluetooth
Un réseau sur fibre optique
43. SOAP est :
- Un protocole de transmission de messages
Un langage de programmation
Une variante de http
Un système d'exploitation
44. Convertir le nombre décimal 458 en hexadécimal :
- 1BA
1CB
1CA
1FA
45. Dans le modèle OSI, un routeur travaille au niveau de la couche :
- Transport
Réseau
Physique
Liaison

46. Quel *netmask* utiliser pour créer exactement 4 sous-réseaux de la classe C 192.168.200.0 :
- 255.255.255.224
- 255.255.255.192
- 255.255.255.0
- 255.255.255.128
47. Quelle adresse IP de la liste ci-dessous n'est pas routée sur internet :
- 195.83.241.1
- 172.10.0.1
- 192.168.0.1
- 111.0.0.1
48. La norme définissant un débit théorique de 54 Mb/s dans la gamme de fréquence 2.4 Ghz est :
- 802.11a
- 802.1x
- 802.11b
- 802.11g
49. SSH utilise le port :
- 443
- 109
- 22
- 993
50. Dans un système de fichiers UNIX - GNU/Linux, dans quel répertoire de l'arborescence trouve-t-on les fichiers de configuration ?
- /bin
- /etc
- /usr
- /mnt
51. Comment appelle-t-on l'opération consistant à sectionner un disque dur physique en plusieurs parties logiques ?
- défragmentation
- formatage
- partitionnement
- allocation
52. Dans quel langage de programmation sont écrits nativement les systèmes d'exploitation Windows98, Windows 2000 et Windows XP ?
- C#
- C++
- Visual Basic
- Java

53. Quelle est la commande permettant de verrouiller un fichier en lecture seule sous MS-DOS ?
- Attrib +r
Attrib -r
Attrib -r +s
-
54. Je souhaite utiliser un disque en Ultra DMA / 33, quelle type de nappe vais-je prendre ?
- Qu'importe
Nappe IDE 80 broches
Nappe IDE 40 broches
-
55. Quelle est la plage de fréquence principalement utilisée par le Wifi?
- 2,4 Hz
2,4 GHz
2,4 MHz
2,4 KH
-
56. Quel animal est mascotte du langage PHP
- Un petit chien violet
Un éléphant
Une otarie
Un pingouin
-
57. Je viens de faire l'acquisition d'un routeur Wi-Fi, quelle est la façon habituelle de le configurer ?
- En éditant un fichier de configuration du système
En connectant un écran et un clavier sur le routeur
En m'y connectant par le web (<http://192.168.0.1>)
Grâce à une icône du panneau de configuration
-
58. Quel type de connecteur connecte-t-on sur un switch ethernet ?
- BNC
RJ11
Joskit
RJ45
-
59. Sous quelle tension fonctionnent les périphériques internes d'un ordinateur ?
- 12 V/24 V
110 V/220 V
220 V/240 V
5 V/12 V
-
60. Quel est l'attribut HTML permettant de forcer le navigateur à afficher la page dans une nouvelle fenêtre ?
- _blank
_bgcolor
_top
_new
-